

教 生 学 第 3 6 4 号  
令和4年(2022年)6月29日

各 教 育 局 長  
各 道 立 学 校 長 様  
各市町村教育委員会教育長(札幌市を除く)  
(各市町村立学校長)

北海道教育庁学校教育局生徒指導・学校安全課長 泉野将司

児童生徒の自殺予防に係る取組について(通知)

このことについては、令和4年(2022年)6月6日付け教生学第227号通知を踏まえ対応いただいているところですが、この度、文部科学省初等中等教育局児童生徒課長から、別添写しのとおり通知がありましたので、通知します。

各学校においては、児童生徒一人一人に応じた心のケアに努めていただいているところですが、国の「自殺対策白書」で指摘されているとおり、18歳以下の自殺は、学校の長期休業明けにかけて急増する傾向があります。

つきましては、各学校において、児童生徒の自殺予防に係る組織体制を整備し、別添写しに掲げられた取組を強化するなど、保護者、地域住民、関係機関等と連携の上、児童生徒の自殺予防に向けた取組を積極的に実施するようお願いいたします。

また、道教委が作成した「児童生徒の自殺を予防するためのプログラム」「SOSの出し方に関する教育を始めましょう!」等を活用し、児童生徒の発達の段階に応じた組織的・体系的な取組を進め、不安や孤立感を抱えている児童生徒一人一人に寄り添った心のケアに努めるようお願いいたします。

なお、本プログラム及び児童生徒の相談機関等については、道教委のWebページに掲載していますので、御活用願います。

(生徒指導係)

<研修に活用できる資料>

- 北海道教育委員会「児童生徒の自殺を予防するためのプログラム」  
<http://www.dokyoi.pref.hokkaido.lg.jp/hk/ssa/jisatuyoboukyouiku.htm>



- 「SOS の出し方に関する教育」を始めましょう！
- 子どもの SOS に気づくために～校内の教育相談体制を確認しましょう～
- 子どもたちの SOS を受け止めるために  
<https://www.dokyoi.pref.hokkaido.lg.jp/hk/ssa/shiryu.html#chapter-5>



<相談機関>

- 子ども相談支援センター  
<http://www.dokyoi.pref.hokkaido.lg.jp/hk/ssa/ijimedenwasoudan.htm>
  - ・電話相談 0120-3882-56
  - ・メール相談 [sodan-center@hokkaido-c.ed.jp](mailto:sodan-center@hokkaido-c.ed.jp)



- ほっかいどうこどもライン相談  
<http://www.dokyoi.pref.hokkaido.lg.jp/hk/ssa/snssoudan.htm>





児童生徒の自殺は学校の長期休業明けの時期に増加する傾向があることを踏まえ、保護者、地域住民、関係機関等と連携の上、児童生徒の自殺予防に係る取組を実施していただくようお願いいたします。

4 初児生第 1 3 号  
令和 4 年 6 月 2 4 日

各都道府県教育委員会指導事務主管課長  
各指定都市教育委員会指導事務主管課長  
各都道府県私立学校主管課長  
附属学校を置く各国立大学法人担当課長  
附属学校を置く各公立大学法人担当課長 殿  
小中高等学校を設置する学校設置会社を  
所轄する構造改革特別区域法第 12 条  
第 1 項の認定を受けた各地方公共団体の担当課長

文部科学省初等中等教育局児童生徒課長  
清 重 隆 信

#### 児童生徒の自殺予防に係る取組について（通知）

平素より、文部科学行政に対する御理解・御協力を賜り、誠にありがとうございます。

標記については、これまでも自殺対策基本法（平成 1 8 年法律第 8 5 号）等に基づき、学校において、児童生徒の自殺予防の取組の充実に積極的に取り組んでいただいているところです。

しかしながら、警察庁・厚生労働省の自殺統計によると、令和 3 年の児童生徒の自殺者数は 4 7 3 人であり、一昨年（4 9 9 人）から減少したものの、引き続き憂慮すべき状況にあります。また、令和 4 年の児童生徒の自殺者数は、1 月から 5 月までで計 1 5 6 人（令和 3 年同期間：2 0 9 人）という状況にあります。

また、自殺対策白書の資料でも指摘されているとおり、1 8 歳以下の自殺は、学校の長期休業明けにかけて増加する傾向があります。そのため、これらの時期にかけて、学校として、児童生徒の自殺予防について組織体制を整え、取組を強化することは、児童生徒の尊い命を救うことにつながります。

これらのことを踏まえ、今年度においても、学校として、保護者、地域住民、関係機関等

と連携の上、長期休業の開始前から長期休業明けにおける児童生徒の自殺予防に向けた取組を積極的に実施するようお願いします。

なお、昨今、新型コロナウイルス感染症の感染拡大防止のための配慮が求められていることに御留意いただき、感染防止対策を徹底した上で、必要な措置を行っていただきますようお願いいたします。

これらのことについて、都道府県・指定都市教育委員会にあっては所管の学校及び域内の市区町村教育委員会等に対して、都道府県にあっては所轄の学校法人及び私立学校に対して、附属学校を置く国立大学法人及び附属学校を置く公立大学法人にあっては附属学校に対して、構造改革特別区域法第12条第1項の認定を受けた地方公共団体にあっては認可した学校に対して、周知を図るよう、特段の御配慮をお願いします。

## 記

18歳以下の自殺は、8月下旬から9月中旬等の学校の長期休業明けの時期に増加する傾向があることを踏まえ、以下に掲げる取組を、学校が保護者、地域住民、関係機関等と連携の上、長期休業の開始前から長期休業明けの時期にかけて実施することが考えられる。

### (1) 学校における早期発見に向けた取組

各学校において、長期休業の開始前からアンケート調査、教育相談等を実施し、悩みや困難を抱える児童生徒の早期発見に努めること。また、児童生徒の自殺の背景の一つとして精神疾患が挙げられていることを踏まえ、学級担任や養護教諭等を中心としたきめ細やかな健康観察や健康相談の実施等により、児童生徒の状況を的確に把握し、スクールカウンセラー等による支援を行ったり、スクールソーシャルワーカー等を活用して医療等の関係機関に繋ぐなど、心の健康問題への対応を徹底すること。

学校が把握した悩みや困難を抱える児童生徒や、いじめを受けた又は不登校となっている児童生徒等については、長期休業期間中においても、全校（学年）登校日、部活動等の機会を捉え、又は保護者への連絡、家庭訪問等により、継続的に様子を確認すること。特に、長期休業の終了前においては、当該児童生徒の心身の状況の変化の有無について注意し、児童生徒に自殺を企図する兆候がみられた場合（※）には、特定の教職員で抱え込まず、保護者、医療機関等と連携しながら組織的に対応すること。

加えて、「SOSの出し方に関する教育」を含めた自殺予防教育を実施するなどにより、児童生徒自身が心の危機に気づき、身近な信頼できる大人に相談できる力を培うとともに、児童生徒が安心してSOSを出すことのできる環境の整備に努めること。

さらに、「24時間子供SOSダイヤル」を始めとする電話相談窓口や、SNS等を活用した相談窓口の周知を長期休業の開始前において積極的に行うこと。なお、GIGAスクール構想で整備された1人1台端末を活用し、相談窓口の周知や、学校生活等についてのアンケートの実施、メッセージ・Web会議システムによる相談の実施や、アプリ等を通じて悩みや不安を気軽に発信できるようにするなど、1人1台端末を児童生

徒の心身の状況の把握や教育相談に役立てることも考えられる（※）こと。

（※）自殺予防教育については、「子供に伝えたい自殺予防－学校における自殺予防教育導入の手引－」を参照。特に、自殺を企図する兆候については、「教師が知っておきたい子どもの自殺予防」P 9を参照。1人1台端末を活用した自殺等対策の取組事例については、別添4を参照。

## （２）保護者に対する家庭における見守りの促進

保護者に対して、長期休業期間中の家庭における児童生徒の見守りを行うよう促すこと。保護者が把握した児童生徒の悩みや変化については、積極的に学校に相談するよう、学校の相談窓口を周知しておくこと。その際、文部科学省のHP上の子供のSOSの相談窓口（※）や「24時間子供SOSダイヤル」を始めとする相談窓口も保護者に対して周知しておくこと。複数の相談窓口を周知する場合は、悩みや不安を抱える児童生徒がどこに相談すべきか混乱してしまわないよう、必要に応じて相談窓口を整理し、周知すること。なお、これらの各家庭における保護者による見守りについては、長期休業の開始前又は長期休業期間中における保護者会等の機会や学校（学級）通信を通じて、保護者に促すことが考えられること。学校は、保護者から相談を受けた時には、必要に応じて関係機関と連携しながら、適切に対応すること。

（※）子供のSOSの相談窓口 [https://www.mext.go.jp/a\\_menu/shotou/seitoshidou/06112210.htm](https://www.mext.go.jp/a_menu/shotou/seitoshidou/06112210.htm)

（文部科学省HP）



## （３）学校内外における集中的な見守り活動

長期休業明けの前後において、学校として、保護者、地域住民の参画や、関係機関等と連携の上、学校における児童生徒への見守り活動を強化すること。また、学校外における見守り活動については、教育委員会等において、学校、警察等関係機関、地域の連携を一層強化する体制を構築し、取組を実施すること。特に、児童生徒が自殺を企図する可能性が高い場所については、これらの時期に見守り活動を集中的に実施することが有効であること。

## （４）ネットパトロールの強化

児童生徒によるインターネット上の自殺をほのめかす等の書き込みを発見することは、自殺を企図している児童生徒を発見する端緒の一つである。このため、教育委員会等が実施するネットパトロールについて、長期休業明けの前後において、平常時よりも実施頻度を上げるなどしてネットパトロールを集中的に実施すること。自殺をほのめかす等の書き込みを発見した場合は、即時に警察に連絡・相談するなどして当該書き込みを行った児童生徒を特定し、当該児童生徒の生命又は身体の安全を確保すること。また、警察等関係機関においてネットパトロールが実施されている場合には、当該関係機関との積極的な連携に努めること。

### 【添付資料】

- 別添 1 児童生徒の月別自殺者数〔推移〕（厚生労働省・警察庁）
- 別添 2 18歳以下の日別自殺者数（平成27年版自殺対策白書（抄））
- 別添 3 24時間子供SOSダイヤル（0120-0-78310）
- 別添 4 1人1台端末を活用した自殺等対策の取組事例について
- 別添 5 児童生徒が抱える悩みや困難の早期発見等のためのツールの例について

### 【参考資料】

- 「子供に伝えたい自殺予防－学校における自殺予防教育導入の手引－」  
[http://www.mext.go.jp/b\\_menu/shingi/chousa/shotou/063\\_5/gaiyou/1351873.htm](http://www.mext.go.jp/b_menu/shingi/chousa/shotou/063_5/gaiyou/1351873.htm)



- 「教師が知っておきたい子どもの自殺予防」  
[http://www.mext.go.jp/b\\_menu/shingi/chousa/shotou/046/gaiyou/1259186.htm](http://www.mext.go.jp/b_menu/shingi/chousa/shotou/046/gaiyou/1259186.htm)



- 「子どもの自殺が起きたときの緊急対応の手引き」  
[http://www.mext.go.jp/component/a\\_menu/education/detail/\\_icsFiles/afieldfile/2016/11/11/1304244\\_01.pdf](http://www.mext.go.jp/component/a_menu/education/detail/_icsFiles/afieldfile/2016/11/11/1304244_01.pdf)



- 小学生用啓発教材「わたしの健康」、中学生用啓発教材「かけがえのない自分 かけがえのない健康」、高校生用啓発教材「健康な生活を送るために」

[http://www.mext.go.jp/a\\_menu/kenko/hoken/1353636.htm](http://www.mext.go.jp/a_menu/kenko/hoken/1353636.htm)



### 【担当】

文部科学省初等中等教育局児童生徒課 生徒指導企画係

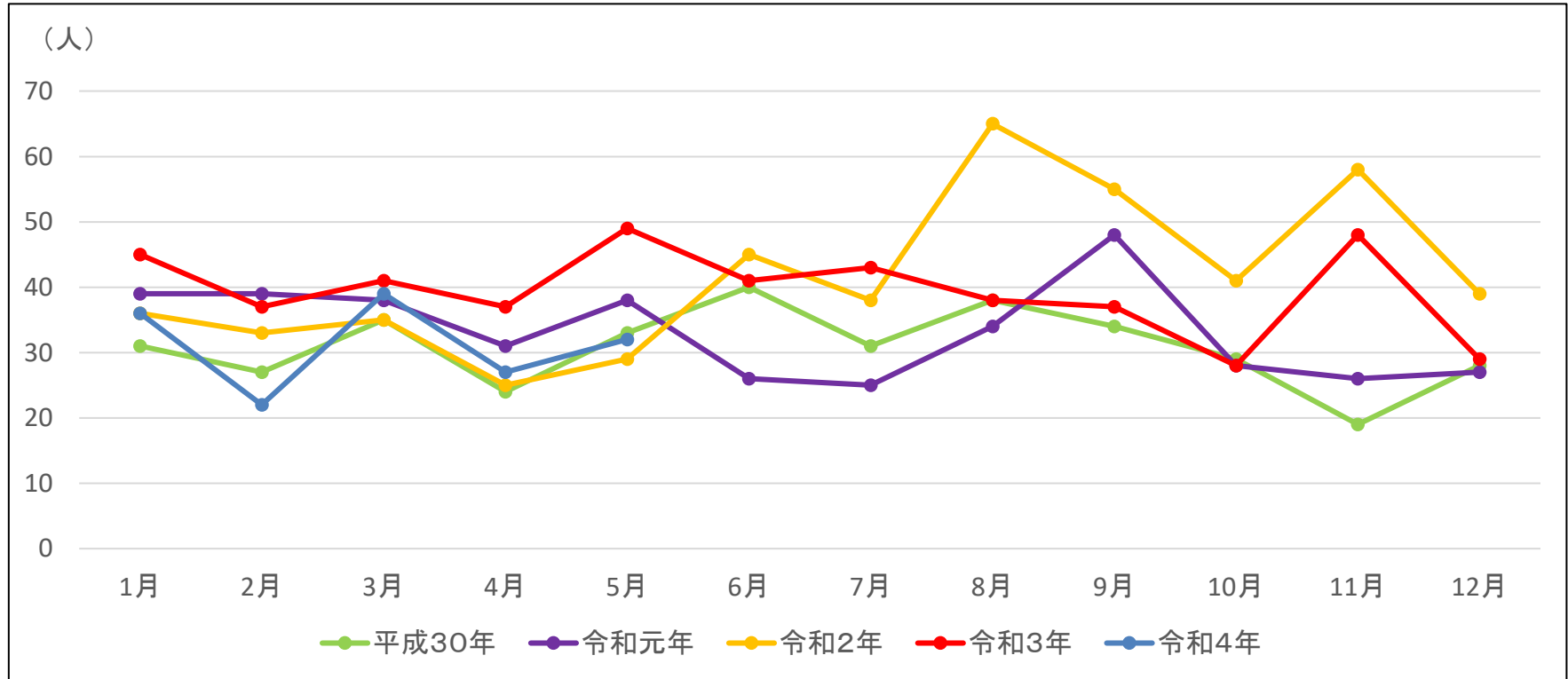
電 話 03（5253）4111（内線3298）

03（6734）3298（直通）

E-mail s-sidou@mext.go.jp

# 児童生徒の月別自殺者数[推移]①

別添1



	1月	2月	3月	4月	5月	6月	7月	8月	9月	10月	11月	12月	計
平成30年	31	27	35	24	33	40	31	38	34	29	19	28	369
令和元年	39	39	38	31	38	26	25	34	48	28	26	27	399
令和2年	36	33	35	25	29	45	38	65	55	41	58	39	499
令和3年	45	37	41	37	49	41	43	38	37	28	48	29	473
令和4年	36	22	39	27	32								156

(出典)「自殺の統計:地域における自殺の基礎資料」(暫定値)及び「自殺の統計:各年の状況」(確定値)を基に作成。

# 児童生徒の月別自殺者数[推移]②

別添1

## 学校種及び男女別自殺者数

(人)

			1月	2月	3月	4月	5月	6月	7月	8月	9月	10月	11月	12月	計	
令和2年	小学生	総数	1	1	1	1	0	1	0	1	2	1	4	1	14	
		男子	0	0	1	0	0	0	0	0	0	1	2	0	4	
		女子	1	1	0	1	0	1	0	1	1	2	0	2	1	10
	中学生	総数	13	14	10	7	6	17	9	18	16	10	10	10	16	146
		男子	6	4	4	5	4	13	6	9	10	5	5	6	77	
		女子	7	10	6	2	2	4	3	9	6	5	5	5	10	69
	高校生	総数	22	18	24	17	23	27	29	46	37	30	44	22	339	
		男子	14	8	17	11	16	15	16	23	21	20	26	12	199	
		女子	8	10	7	6	7	12	13	23	16	10	18	10	140	
令和3年	小学生	総数	2	0	3	1	0	0	2	1	1	0	0	1	11	
		男子	1	0	1	1	0	0	0	0	0	0	0	1	4	
		女子	1	0	2	0	0	0	2	1	1	0	0	0	7	
	中学生	総数	10	14	16	9	9	12	12	17	13	12	17	7	148	
		男子	6	6	10	7	2	2	7	8	8	5	9	4	74	
		女子	4	8	6	2	7	10	5	9	5	7	8	3	74	
	高校生	総数	33	23	22	27	40	29	29	20	23	16	31	21	314	
		男子	24	9	11	13	24	10	13	11	16	10	18	10	169	
		女子	9	14	11	14	16	19	16	9	7	6	13	11	145	
令和4年	小学生	総数	0	1	1	1	2								5	
		男子	0	0	0	1	2								3	
		女子	0	1	1	0	0								2	
	中学生	総数	12	5	7	7	8								39	
		男子	4	1	4	4	6								19	
		女子	8	4	3	3	2								20	
	高校生	総数	24	16	31	19	22								112	
		男子	17	10	16	13	15								71	
		女子	7	6	15	6	7								41	

(出典)「自殺の統計:地域における自殺の基礎資料」(暫定値)及び「自殺の統計:各年の状況」(確定値)を基に作成



# 18歳以下の日別自殺者数



平成27年版自殺対策白書から抜粋

(過去約40年間の厚生労働省「人口動態調査」の調査票から内閣府が独自集計)

## 【平成27年版自殺対策白書(内閣府作成)の関係記述】

児童生徒の自殺を防ぐためには、学校や家庭、地域における対応や連携が重要であるが、自殺が起こりやすい時期が事前に予想できるのであれば、その時期に集中的な対応を行うことで一層の効果が期待できると考えられる。

18歳以下の自殺者において、過去約40年間の日別自殺者数をみると、夏休み明けの9月1日に最も自殺者数が多くなっているほか、春休みやゴールデンウィーク等の連休等、学校の長期休業明け直後に自殺者が増える傾向があることがわかる。

学校の長期休業の休み明けの直後は、児童生徒にとって生活環境等が大きくかわる契機になりやすく、大きなプレッシャーや精神的動揺が生じやすいと考えられる。このような時期に着目し、彼らの変化を把握し、学校や地域、あるいは家庭において、児童生徒への見守りの強化や、児童生徒向けの相談や講演等の対応を集中的に行うことは効果的であろう。

誰	話	今
か	し	、
が	た	
い	い	
る		

Nogizaka46



学校でのいじめに悩んだら、心配な友達がいいたら、  
いつでも話を聞くよ

通話料無料になりました

24時間子供SOSダイヤル

なやみいおう  
☎ 0120-0-78310

各教育委員会等によって運営されている、全国共通のダイヤルです。

以下の相談ダイヤルも開設しております。状況に応じて活用してください。

児童虐待かもと思ったら

☎189番

(児童相談所全国共通ダイヤル)

子どもの人権110番

☎ 0120-007-110

(通話料無料、法務局職員または  
人権擁護委員による相談窓口)

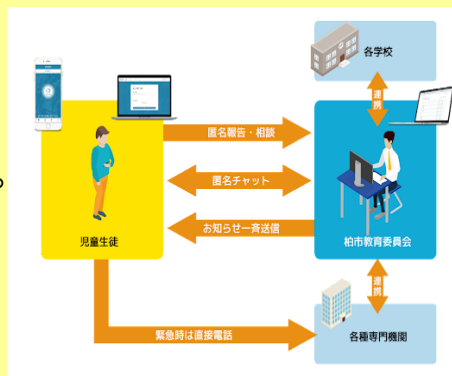
各都道府県警察本部に  
よる少年相談窓口

(右のQRコードから近くの  
窓口を調べられます)



## ◆ アプリを活用したいじめの相談・報告(千葉県柏市教育委員会)

- アプリ「STOPit」を活用し、自分がいじめを受けている、もしくは友達がいじめを受けているのを目撃した場合に、教育委員会等の相談員とチャットで相談・報告できる。  
※柏市教育委員会の相談体制は、指導主事、学校心理士の計6名でチームを編成し、1つ1つの相談に対して複数で対応するようにしている。
- 相談員は相談・報告内容を学校に連絡し、学校の教師やスクール・カウンセラーが関係者に聞き取りを行い、当該生徒の支援や学校全体でのいじめ対策を行う。



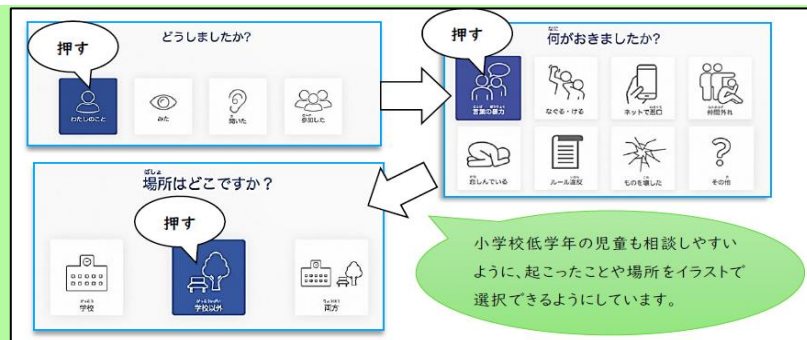
## ◆ メッセージ・Web会議システムによる相談(熊本市教育委員会)

- 1人1台端末に標準装備されているアプリ(ロイロノート)のメッセージ機能を利用して、児童生徒が担任等の教員に相談できるようにしている事例や、Web会議システム(Zoom)を活用し、1人1台端末を通じて、担任等の教員やスクールカウンセラーによるオンラインカウンセリングを行っている事例もある。



## ◆ SOSの発信(大阪府吹田市教育委員会)

- いじめ防止相談ツール「マモレポ」を活用し、低学年でも児童生徒が学校や市教育委員会に対して、1人1台端末からSOS(いじめ等で困っていること)を発信。
- 学校や市教育委員会は、相談内容に応じて対応を検討し、児童生徒とのやりとりや見守り等を実施。



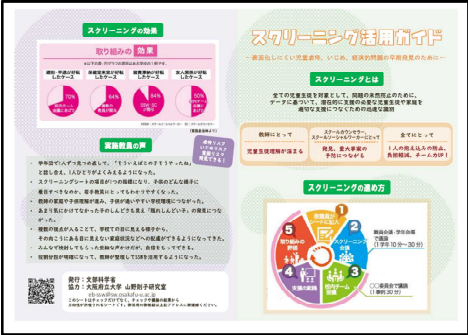
## (参考)相談用アプリを教育委員会の職員が作成した事例(静岡県掛川市教育委員会)

- 小・中学校に通う児童生徒から、いじめなどの悩みを1人1台端末で相談できる取組として、Google formを活用し、「こころの相談ノート」というアプリを教育委員会の職員が作成し、学校へ導入し、児童生徒の相談に対応している。  
※導入費用は無料。学校から帰宅後や不登校児童生徒からの相談にも対応している。



# 児童生徒が抱える悩みや困難の早期発見等のためのツールの例について

- 児童生徒の自殺予防等のためには、学校現場において自殺等に繋がり得る様々な困難（いじめや不登校等生徒指導上の諸課題との関連も指摘される背景や要因といった困難）を総合的かつ的確に察知することが重要である。
- 学校生活の中で児童生徒のおかれた状況を丁寧に把握し、適切な支援につなぐ手法の例として、以下のようなツールがあるため、学校現場の状況に合わせ、児童生徒の様々な困難の早期発見等のための手法の一つとして参考とされたい。



## 「スクリーニング活用ガイド」

児童虐待、いじめ、貧困の問題など表面化しにくい問題の早期発見、早期対応のため、習慣的に行うことで、教員にとっては児童生徒理解が深まり、抱え込みの解消、チーム力の向上につながる「スクリーニング」の活用ガイド。

※「スクリーニング活用ガイド」ホームページ(文部科学省):

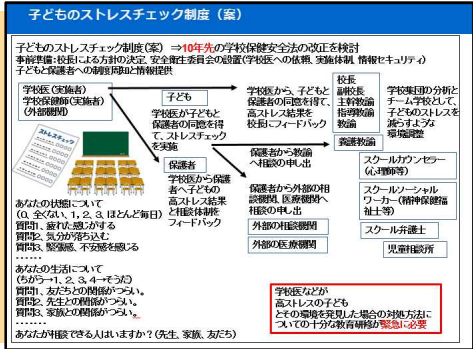
[https://www.mext.go.jp/a\\_menu/shotou/seitoshidou/1302910.htm](https://www.mext.go.jp/a_menu/shotou/seitoshidou/1302910.htm)

## 「子どものストレスチェック」

メンタル不調の未然防止の一次予防の強化を目的とし、子どものストレス(心理的負担)の程度を把握する制度。各学校の集団ごとに集計、分析、フィードバックを行い、学校の環境を改善する。本人および保護者の申し出により医師(養護教諭、スクールカウンセラー)による面接指導につなげる。

※「子どものストレスチェック」ホームページ:

<https://www.m.chiba-u.ac.jp/class/rccmd/StressCheck/>



## 「RAMPS」

自殺リスクや精神不調の見逃ごしを防ぎ、保護者や医療機関への説明など、その後の必要な支援に役立てることを目的に開発された心身状態評価と支援促進システム。

※「RAMPS」ホームページ: <https://ramps.co.jp/>

# 主な相談窓口（北海道）① 小学生用

名称	所管等	電話番号	受付	概要
子ども相談支援センター (24時間子供SOSダイヤル)  (メール相談)	北海道教育委員会 (文部科学省)	0120-3882-56 (0120-0-78310)  sodan-center@hokkaido-c.ed.jp	毎日24時間対応	いじめ、不登校、友人関係、親子関係、LGBT、性被害、家庭の事情で自分の時間がとれない、ヤングケアラーに関する事など、様々な悩みを相談できます。
児童相談所虐待対応ダイヤル「189」	北海道保健福祉部 (厚生労働省)	189 (いちはやく)	毎日24時間対応	虐待の疑いがあるなど、虐待に関する悩みを児童相談所に通告・相談できます。
北海道いのちの電話	社会福祉法人 北海道いのちの電話	011-231-4343	毎日24時間対応	様々な悩みを相談できます。
子どもの人権110番	法務省	0120-007-110	平日8:30～17:15	いじめ・体罰等について、法務局職員・人権擁護委員に相談できます。
チャイルドラインほっかいどう	認定NPO法人 チャイルドライン支援センター	0120-99-7777	毎日16:00～21:00 (12/29～1/3除く)	18歳までの子どもが電話・チャットで様々な悩みについて相談できます。

## 主な相談窓口（北海道）② 小学生用

名称	所管等	電話番号	受付	概要
少年サポートセンター 「少年相談110番」	北海道警察	0120-677-110	平日8:45～17:30	いじめ・犯罪等の被害に悩む子どもやその家族が警察に相談できます。
こころの電話相談	北海道立精神保健福祉センター	0570-064-556	平日9:00～21:00 土日祝10:00～16:00	様々な悩みを相談できます。
北海道こころの健康LINE 相談	北海道保健福祉部		平日、土曜日、祝日 18:00～22:00 日曜日 17:00～翌朝6:00	日常生活や学校生活に関する悩みを相談できます。
性暴力被害者支援センター 北海道 (SACRACH さくらこ)	北海道、札幌市	050-3786-0799 または #8891	平日10:00～20:00 (土日祝、12/29～1/3 除く)	子どもや大人が性暴力の被害について相談できます。
		sacrach20191101@leaf.ocn.ne.jp		
北海道ヤングケアラー相談 サポートセンター	北海道保健福祉部	0120-516-086（電話）		ヤングケアラーに関する相談ができます。  開設時間 月曜日～金曜日 8:45～17:30
		hokkaido.young.carer2022@gmail.com		
		080-9612-1247（SMS専用）		
		facebook.com/ebetsu.carer (Facebook)		
		@youngcarer2022 (Twitter)		

# 主な相談窓口（北海道）① 中学生・高校生用

名称	所管等	電話番号	受付	概要
子ども相談支援センター (24時間子供SOSダイヤル)  (メール相談)	北海道教育委員会 (文部科学省)	0120-3882-56 (0120-0-78310)  sodan-center@hokkaido-c.ed.jp	毎日24時間対応	いじめ、不登校、友人関係、親子関係、LGBT、性被害、家庭の事情で自分の時間がとれない、ヤングケアラーに関する事など、様々な悩みを相談できます。
ほっかいどうこどもライン 相談	北海道教育委員会		令和5年3月27日 までの月曜のみ 17:00～22:00	様々な悩みを相談できます。 対象：中学生、高校生 左記以外の相談期間 8/8～9/19毎日17:00～22:00 1/9～2/1毎日17:00～22:00
児童相談所虐待対応ダイヤル「189」	北海道保健福祉部 (厚生労働省)	189 (いちはやく)	毎日24時間対応	虐待の疑いがあるなど、虐待に関する悩みを児童相談所に通告・相談できます。
北海道いのちの電話	社会福祉法人 北海道いのちの電話	011-231-4343	毎日24時間対応	様々な悩みを相談できます。
子どもの人権110番	法務省	0120-007-110	平日8:30～17:15	いじめ・体罰等について、法務局職員・人権擁護委員に相談できます。
チャイルドラインほっかい どう	認定NPO法人 チャイルドライン支 援センター	0120-99-7777	毎日16:00～21:00 (12/29～1/3除く)	18歳までの子どもが電話・チャットで様々な悩みについて相談できます。

## 主な相談窓口（北海道）② 中学生・高校生用

名称	所管等	電話番号	受付	概要
少年サポートセンター 「少年相談110番」	北海道警察	0120-677-110	平日8:45～17:30	いじめ・犯罪等の被害に悩む子どもやその家族が警察に相談できます。
こころの電話相談	北海道立精神保健福祉センター	0570-064-556	平日9:00～21:00 土日祝10:00～16:00	様々な悩みを相談できます。
北海道こころの健康LINE 相談	北海道保健福祉部		平日、土曜日、祝日 18:00～22:00 日曜日 17:00～翌朝6:00	日常生活や学校生活に関する悩みを相談できます。
性暴力被害者支援センター 北海道 (SACRACH さくらこ)	北海道、札幌市	050-3786-0799 または #8891	平日10:00～20:00 (土日祝、12/29～1/3 除く)	子どもや大人が性暴力の被害について相談できます。
		sacrach20191101@leaf.ocn.ne.jp		
北海道ヤングケアラー相談 サポートセンター	北海道保健福祉部	0120-516-086（電話）		ヤングケアラーに関する相談ができます。  開設時間 月曜日～金曜日 8:45～17:30
		hokkaido.young.carer2022@gmail.com		
		080-9612-1247（SMS専用）		
		facebook.com/ebetsu.carer（Facebook）		
	@youngcarer2022（Twitter）			